

INFORME DE REVISIÓN TÉCNICA

LABORATORIO DE VARIABLES ELÉCTRICAS

Informe No.:	52465	Fecha de Revisión:	2024-01-22
Propietario:	WARTSILA ECUADOR S.A.	Técnico de Mantenimiento:	Tec. Mauricio Landívar
Dirección:	TABABELA / AUTOPISTA E35 KM 24 1/2 Y PASAJE PANA NORTE 2, QUITO, PICHINCHA		

1. Datos

Equipo:	Multímetro	Código empresa:	7012946
Marca:	Fluke	Rango:	1000 VAC; 1000 VDC; 500 MΩ; 10 AAC; 10 ADC
Modelo:	287	División de escala:	0.1 mV; 0,1 mA; 0,0001 Ω cxa
Serie:	17060077	Ubicación:	*****

2. Condiciones Ambientales

Temperatura Inicial:	23.2 °C	Humedad Relativa Inicial:	49.7 %HR
Temperatura Final:	23.1 °C	Humedad Relativa Final:	49.1 %HR

3. Antecedente

La entidad privada contrata el servicio y solicita la revisión técnica del equipo, con el fin de obtener el actual estado del equipo.

4. Descripción de Actividades realizadas

A continuación, se detallan los diversos trabajos realizados en el equipo.

1er Nivel:

- Verificación del estado físico del equipo. (PASS)
- Verificación del encendido del equipo. (PASS)

Resultados 1er Nivel: En esta etapa se realiza la inspección superficial por lo que el equipo se encuentra en buenas condiciones, además, enciende de manera adecuada.

2do Nivel:

- Verificación de mediciones en cada sección del equipo. (FAIL)

Resultados 2do Nivel: Al momento de encender el equipo se emite un mensaje de conexión que aparece cuando se conecta la parte para medición de corriente, aunque, no haya cables conectados en sus puertos, al momento de cambiar a diferentes valores de medición como voltaje o resistencia, el mensaje sigue activo, además, de que aunque se genere estos valores, el multímetro no los detecta, marca

INFORME DE REVISIÓN TÉCNICA	Código:	52465
	Edición:	01
	Fecha Emisión:	2025-01-22



Produced by: Landívar – Technician of Maintenance
Approved by: Ing. Mateo Bórquez – Head of Maintenance

valores de 0 en todos los rangos, en la sección de corriente, en donde se conecta los cables en sus respectivos puertos y la perilla en corriente, el mensaje debería desactivarse, pero lo sigue emitiendo, esto es una señal de que su placa electrónica interna se encuentra dañada.

5. Conclusiones

- a) El equipo no funciona adecuadamente.
- b) Tiene problemas en la parte de su programación interna (placa electrónica).
- c) No detecta ningún valor.

6. Recomendaciones

- a) Se recomienda comprar otra placa para el equipo.



INFORME DE REVISIÓN TÉCNICA	Código:	52465
	Edición:	01
	Fecha Emisión:	2025-01-22

Produced by: Mauricio Landívar – Technician of Maintenance
Approved by: Ing. Mateo Bórquez – Head of Maintenance

7. Anexo fotográfico



Figura 1: Mensaje de conexión.

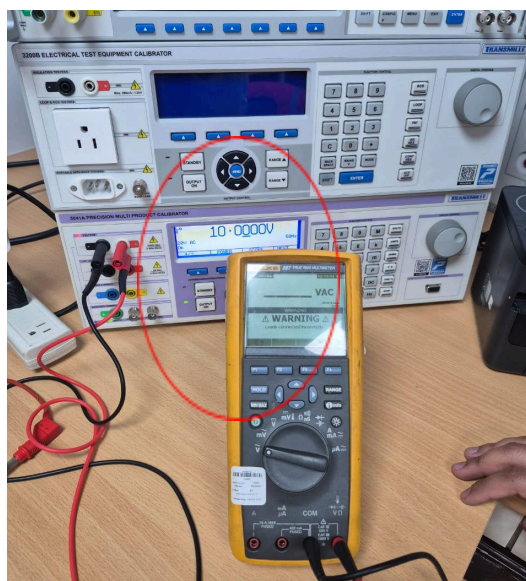


Figura 2: Medición de voltaje

INFORME DE REVISIÓN TÉCNICA	Código:	52465
	Edición:	01
	Fecha Emisión:	2025-01-22

Produced by: Mauricio Landívar – Technician of Maintenance
Approved by: Ing. Mateo Bórquez – Head of Maintenance

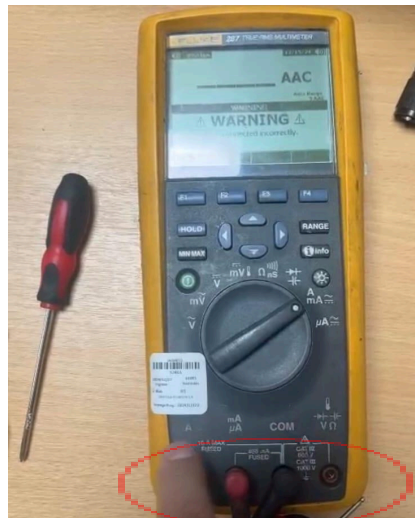


Figura 3: Conexión para medir corriente

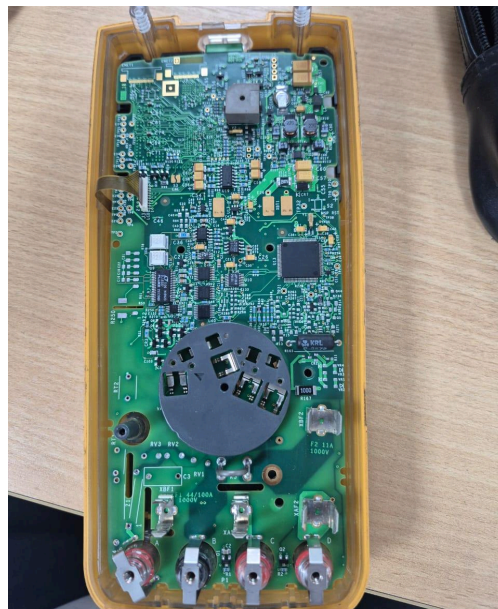
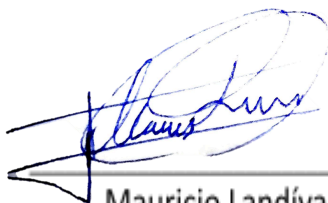


Figura 4: Placa interna del equipo.



Mauricio Landívar
TÉCNICO DE MANTENIMIENTO

INNOVATEC
Industrial Solutions



Ing. Mateo Bórquez
JEFE DE MANTENIMIENTO

INFORME DE REVISIÓN
TÉCNICA

Código:	52465
Edición:	01
Fecha Emisión:	2025-01-22

Produced by: Mauricio Landívar – Technician of Maintenance
Approved by: Ing. Mateo Bórquez – Head of Maintenance